



Sfeervolle woning in een modern jasje

Ongeveer 35 jaar geleden startte architect Dirk Hulpia een eigen ontwerp bureau. Sindsdien werkte hij aan de creatie van vele unieke bouwprojecten. Inmiddels bestaat het bureau, dat de naam Hulpia Architecten draagt, uit vijf gedreven architecten die samen bouwvragen beantwoorden van zowel private als zakelijke klanten. Bijzonder hierbij is de voorliefde voor hedendaagse bouwwerken en de enorme betrokkenheid van de architecten bij ieder project. Vorig jaar herfst maakten we al kennis met één van de bijzondere projecten van het bureau in een prachtig buitengebied in Vlaanderen. Deze editie van the art of living zijn we eveneens te gast in Vlaanderen en tonen we u een recent opgeleverde nieuwbouwwoning.

Voor het nieuwbouwproject reizen we deze keer af naar een sfeervol dorpje nabij Gent. Hier realiseerde Hulpia Architecten een bijzonder mooie moderne woning met een opvallend design, te midden van een prachtige groene omgeving. Terwijl we welkom worden geheten door de bewoners, een jong gezin, en architecten Dirk Hulpia en Alejandro Rodríguez, leren we meer over de woning en het ontwerp- en bouwtraject. “We woonden voorheen in een klein appartement in het centrum van Gent”, vertellen de bewoners. “Op een gegeven moment waren we echter toe aan meer ruimte en zijn we ons gaan oriënteren op de woningmarkt. In eerste instantie wilden we graag een woning in de stad kopen. Al snel concludeerden we dat we voor eenzelfde prijs ook zelf konden bouwen en op die manier een woning konden creëren die volledig bij onze wensen en smaak aansloot. Per toeval ontdekten we het gebied waar nu ons huis staat. Hier stonden in die tijd zeven kavels te koop. We hebben vervolgens onze ideeën goed met elkaar besproken, alvorens we een beslissing maakten over de keuze om hier te gaan bouwen. Op een zonnige middag, uitkijkend over de prachtige omgeving, hakten we de knoop door: we besloten ervoor te gaan en op het breedste kavel onze droomwoning te realiseren.”

Ruime woning met sfeer

Voor het ontwerp van de woning wilden de bewoners enkel samenwerken met een bureau dat het huis een architecturale meerwaarde kon meegeven. Zoekend op internet kwamen zij in contact met het bureau van Dirk Hulpia. “We houden allebei van moderne woningen met een warme sfeer”, aldus de bewoners. “Bij het zien van de foto’s van Hulpia

“We besloten ervoor te gaan en op de breedste kavel onze droomwoning te realiseren”



Architecten waren we dan ook direct enorm gecnarmeerd van net

100 the art of living



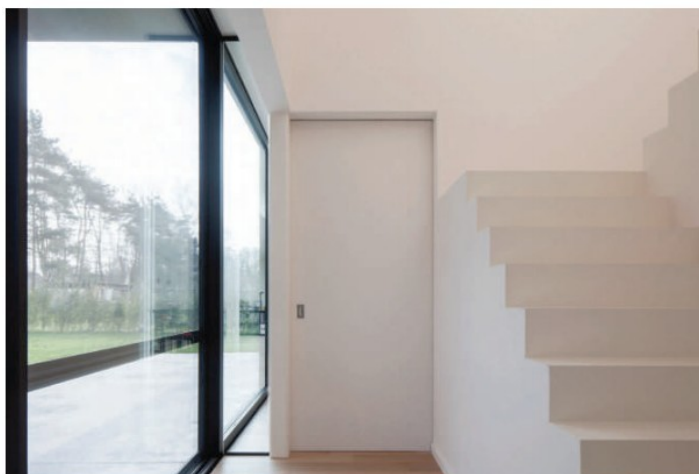
De gietvloeren op de bovenverdieping, op de trappen en in de douche zijn van Liquidfloors.

bijzondere werk van het bureau. Vervolgens besloten we om een afspraak te maken voor een kennismakingsgesprek. Tijdens dit gesprek bespraken we onze wensen en verwachtingen. We vonden het bijvoorbeeld belangrijk dat onze nieuwbouwwoning ruim zou aanvoelen en dat iedere ruimte goed benut zou worden. Daarnaast wilden we graag een living die in open verbinding staat met de rest van de begane grond, maar die tevens beschut genoeg is en als rustplek kan fungeren. Ook hadden we een grote voorkeur voor rechte muren met hoge plafonds, zodat we de verschillende ruimtes goed en efficiënt konden inrichten. Als laatste wens spraken we uit dat we een woning wilden die zoveel mogelijk zelfvoorzienend zou zijn qua energie en warmte.”

Open woonsfeer met voldoende privacy

Na het kennismakingsgesprek deed het bureau aanvullend onderzoek naar omgevingsfactoren, zoals de grond, de locatie en de stand van de zon, alvorens er werd gestart met een ontwerp. “We trachten altijd grondig te werk te gaan en zowel de bewoners en hun woonwensen als de omgeving goed te leren kennen. Op die manier kunnen we een concept creëren dat naadloos aansluit bij de woonwensen én de ruimte zelf”, vertelt Dirk. “In het ontwerp hebben we de woning bijvoorbeeld bewust zo dicht mogelijk tegen de straat aan getekend, zodat er een maximum aan ruimte in de achtertuin ontstond en er een vrije uitkijk is op de prachtige landerijen achter de woning. Daarnaast kozen we voor een lange, smalle vorm, zodat alle leefruimtes zowel visueel als fysiek in direct contact staan met de tuin en de omliggende natuur. De woning zelf hebben we opgebouwd uit verschillende lagen, waarbij elke verdieping een laag voorstelt met een eigen hoofdfunctie. Hierbij kozen we voor een traditionele indeling, met de leefruimtes op het gelijkvloers en de slaapruidtes op de verdieping. Aan de buitenkant hebben we deze opdeling doorgetrokken in de materiaalkeuze: hout voor de onderste volumes en donkere leisteen voor de bovenste volumes. De balkvormige volumes zijn loodrecht op elkaar geplaatst, zodat er een L-vorm ontstaat die een maximale oriëntatie naar de tuin mogelijk

De ruwbouw is het kwaliteitswerk van DMC Bouw.



De D'ORS schuif- en draaideuren in XINNIX-frames werden geplaatst door de firma Interlegno uit Roeselare.

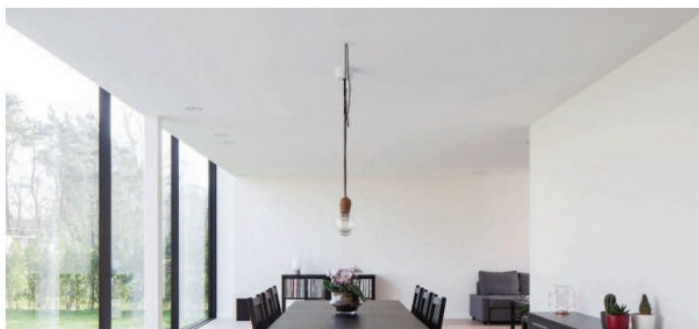
“De woning zelf hebben we opgebouwd uit verschillende lagen, waarbij elke verdieping een laag voorstelt met een eigen hoofdfunctie”

Bijna volledig energieneutraal

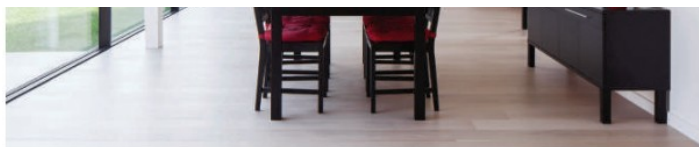
De combinatie van voldoende privacy met een open woonsfeer werd ook doorgetrokken in de verdere indeling van de woning. “We hebben hierbij gespeeld met ruimtes en zichtlijnen, die als basis fungeren voor het interieur dat door de bewoners zelf is gekozen”, vult Alejandro aan. “De living staat bijvoorbeeld in open verbinding met de keuken en eetkamer, maar is vanwege het stuk muur in het midden toch voldoende afgeschermd. De speel/kantoorruimte bevindt zich aan de zijkant van de muur, zodat ook deze ruimte beschut aanvoelt, maar toch bij de rest van de woning hoort. In combinatie met het veelvoud aan grote ramen en de vide in de gang, zorgt dit voor een lichte, ruimtelijk aanvoelende woonomgeving. Om de woning zoveel mogelijk zelfvoorzienend te maken, hebben we zonnepanelen verwerkt op het dak en een warmtepomp geïntegreerd in het ontwerp. Daarnaast is het huis extra goed geïsoleerd en is ook de luchtcirculatie duurzaam. De woning is hierdoor beoordeeld als BEN-woning (Bijna Energie Neutraal) met een E peil 9!”

Bijpassende keuken

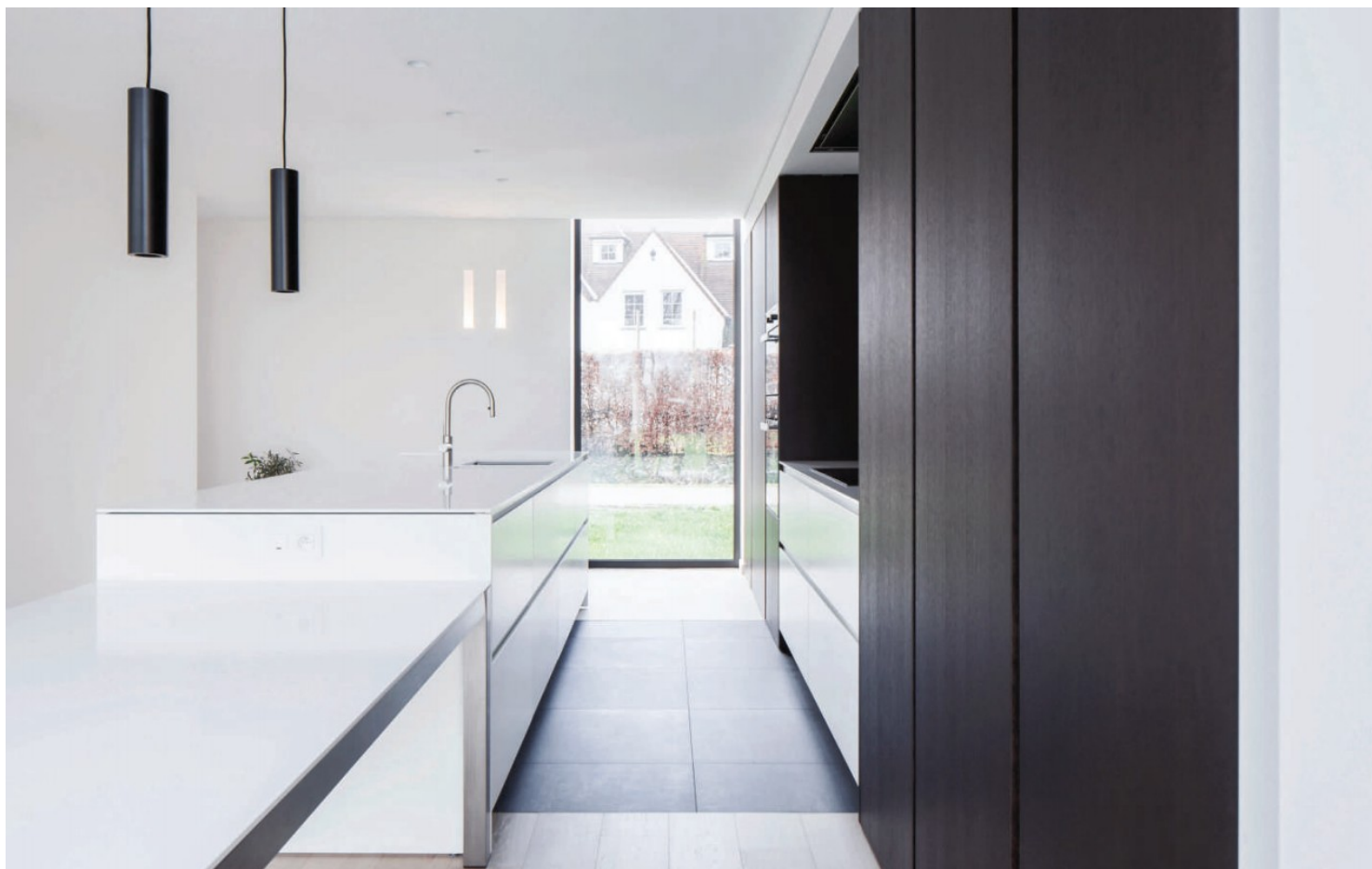
De reacties vanuit de bewoners op het eerste ontwerp waren erg positief. “We hadden er direct een goed gevoel bij”, aldus de bewoners. “In samenspraak met het bureau hebben we nog wat kleine wijzigingen doorgevoerd. Zo hebben we de bekleding van het bovenste volume veranderd van beton in zwarte leisteen. En we hebben de woning naar achteren toe een halve meter laten vergroten, om extra woonruimte te creëren. Verder sloot het concept uitstekend aan bij ons wensenpakket en bij de omgeving. Ook erg enthousiast waren we over de ruimtelijke indeling van de woning en over de ideeën die het bureau gaf voor de materiaalkeuze. Dit heeft ons enorm geholpen bij het kiezen van een passend



maakt. Hierdoor ontstond er automatisch een mooie ruimte voor een carport, met directe toegang tot de woning en de logistieke ruimtes, zoals de aparte (tuin)bergingen met de fietsenstalling. Omdat deze ruimte een apart volume vormt, biedt het voldoende privacy van de straat naar de achtertuin toe en functioneert het volume direct als visuele afscherming van de burens naar de leefruimtes toe.”

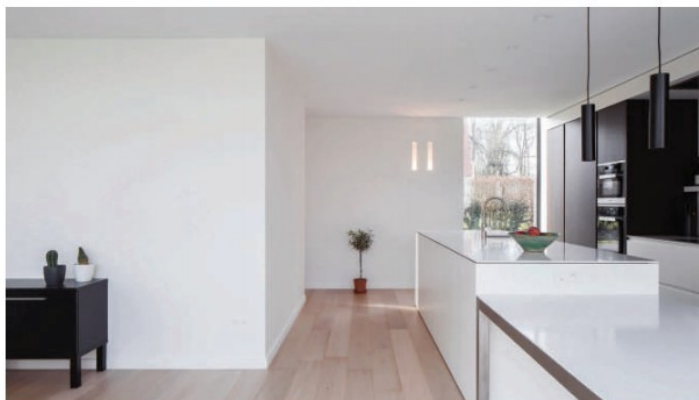


101 the-art-of-living



De keuken met apparatuur van onder andere Miele en een kraan van KWC ONO.

interieur. Zoals de maatwerkkeuken die door De Keukenarchitecten is uitgewerkt en die naadloos aansluit op het lijnenspel dat door Hulpia Architecten is ontwikkeld. In de keuken wilden we heel graag een kookeiland met voldoende opbergplekken en een keukentafel op zit-hoogte die we eventueel ook los zouden kunnen gebruiken. Hier heeft De Keukenarchitecten perfect aan beantwoordt. In het kookeiland zitten brede lades en deuren verborgen, zodat we onze spullen goed kwijt kunnen. Daarnaast heeft De Keukenarchitecten veel opbergplekken in de grote kastenwand gecreëerd en een ‘onzichtbare’ deur verwerkt die toegang biedt tot de aparte bergingsruimte. Ook het ligplankje boven de kookplaat en de extra kookruimte, verborgen achter een andere wand, zijn ideaal. Om de keuken zo onderhoudsvriendelijk mogelijk te maken, kozen we voor composiet en een tegelvloer. Dit is voor ons als jong gezin ideaal!”



Het lichtplan dat KR Elektro uitvoerde sluit perfect aan op het concept.



Over Hulpia Architecten

Architect Dirk Hulpia studeerde van 1977 tot 1982 aan het Hoger Architectuur Instituut in Gent. In 1982 startte hij als zelfstandig architect en zes jaar later richtte hij BVBA Architectuurburo Dirk Hulpia op. Inmiddels bestaat het bureau, dat sinds kort de naam Hulpia Architecten draagt, uit vijf architecten, die samenwerken aan de bouwoplossing van zowel residentiële als openbare projecten. Hierbij wordt de nadruk gelegd op het creëren van hedendaagse en unieke projecten die beantwoorden aan de wens van de klant. Bij alle projecten wordt vooraf gedegen onderzoek gedaan en een conceptboek gemaakt waarin het ontwerp wordt toegelicht. Daarnaast streeft het bureau altijd naar het creëren van architecturale en technische meerwaarde in gebouwen, met een wisselwerking tussen



Team Hulpia Architecten

architectuur en interieur. Wanneer gewenst kan het bureau ook het interieur verwerken in het ontwerp. De eigen interieurafdeling helpt de klant onder andere bij de keuze voor materialen, kleuren, inbouwmeubilair en sferen. Daarnaast wordt getracht met ieder project iets geheel nieuws neer te zetten, zoals een combinatie tussen een moderne en modernistische stijl uit de jaren '30. Hoewel de meeste projecten een modern karakter hebben, zijn zij allen warm en aangenaam van sfeer. Juist die combinatie maakt de projecten van het bureau bijzonder populair.

Voor meer informatie: www.hulpia.be

102 the art of living

Prettige samenwerkingen

Voor de verdere opvolging van het ontwerp werd de samenwerking gezocht met verschillende partijen. Zo was DMC Bouw verantwoordelijk voor het leggen van het beton in onder andere de funderingsplaat, de kelder die vanuit de berging te bereiken is, de binnenmuren en de dakconstructie. De houten gevelbekleding, die door de jaren heen nog iets zal vergrijzen, werd gemaakt door de firma Beelaert uit Waarschoot. De leien gevelbekleding en dakafwerking werd verzorgd door Verwilt Patrick bvba. De Jaeghere verzorgde de buitenschijfwerken en aluminium raamprofielen. "We vonden het ook belangrijk dat de verlichting aansloot bij het concept", vertellen de bewoners. "Vandaar dat we een lichtplan hebben laten ontwikkelen door de firma Lichtpunt. KR Elektro heeft dit plan uitgevoerd. De lichtarmaturen vonden we bij Delta Light. De bijzondere wandverlichting, geplaatst in de uitsparingen, is van Brick In The Wall uit Waregem. De tuin willen we later nog een keer aanpakken, zodat we nog meer kunnen genieten van onze prachtige buitenruimte. Toch zijn we al heel blij met het terras dat door Rapidsol werd aangelegd en het prachtige uitzicht dat we hebben!"

"De bewoners wilden enkel samenwerken met een bureau dat het huis een architecturale meerwaarde kon meegeven"



De afroomsia houten gevelbekleding van Beelaert, zal in de loop der jaren verder vergrijzen.

Compliment

In totaal duurde de bouwperiode ongeveer tien maanden. In mei vorig jaar hebben de bewoners de woning betrokken. "De snelheid waarmee alles is opgevolgd, is onder andere te danken aan de grote betrokkenheid vanuit Hulpia Architecten en de manier waarop zij het traject hebben begeleid", aldus de bewoners. "We kijken met een positief gevoel terug op de ontwerp- en bouwfase en zijn ontzettend blij met de keuze om zelf te gaan bouwen."



Dit project werd mede gerealiseerd door:

Architect

Hulpia Architecten, Evergem
Tel.: +32 (0) 475 817494
www.hulpia.be

Aannemer ruwbouw

DMC Bouw bvba, Eeklo
Tel.: +32 (0) 495 579786
www.dmcbouwvbva.be

Elektronika en domotica

KR Elektro, Lovendegem
Tel.: +32 (0) 479 933654
www.krelektro.be

Gietvloeren

Liquidfloors, Kortrijk
Tel.: +32 (0) 56 241390

op de omroep en daarnaast zijn ontzettend blij met de keuze om hen te gaan bouwen. Hierdoor hebben we een woning kunnen creëren die volledig bij ons past.”

En ook Dirk en Alejandro kijken met veel plezier terug op het traject. Dirk: “We zijn enorm fier dat we weer iets moois neer hebben kunnen zetten. Regelmatig horen we van de bewoners dat zij leuke reacties krijgen van vrienden, maar bijvoorbeeld ook van passerende wandelaars die even stilstaan bij de woning. Leuk gevolg van het traject is dat de burens, die het kavel ernaast hebben gekocht, ons ook hebben ingeschakeld voor hun woning. Het feit dat zij geïnspireerd zijn door ons werk is een enorm compliment!”

Tekst: Dana Otten
Fotografie: Johnny Umans

Tel: +32 (0) 51 204760

www.liquidfloors.be

Deuren

D'ORS binnendeuren, Roeselare

Tel +32 (0) 51 204760

www.dors.be

Afromosia houten gevelbekleding

Beelaert BVBA, Waarschoot

Tel.: +32 (0) 497 649793 / +32 (0) 497 649853

www.beelaert.be

Dakafwerking en de leien gevelbekleding

Verwilt Patrick bvba, Oostwinkel

Tel.: +32 (0) 9 3782755

verwiltpatrick@skynet.be

103 the art of living